

Impressie gebouw en openbare ruimte

Tbv buurtbijeenkomst 1 november 2022

14 oktober 2022

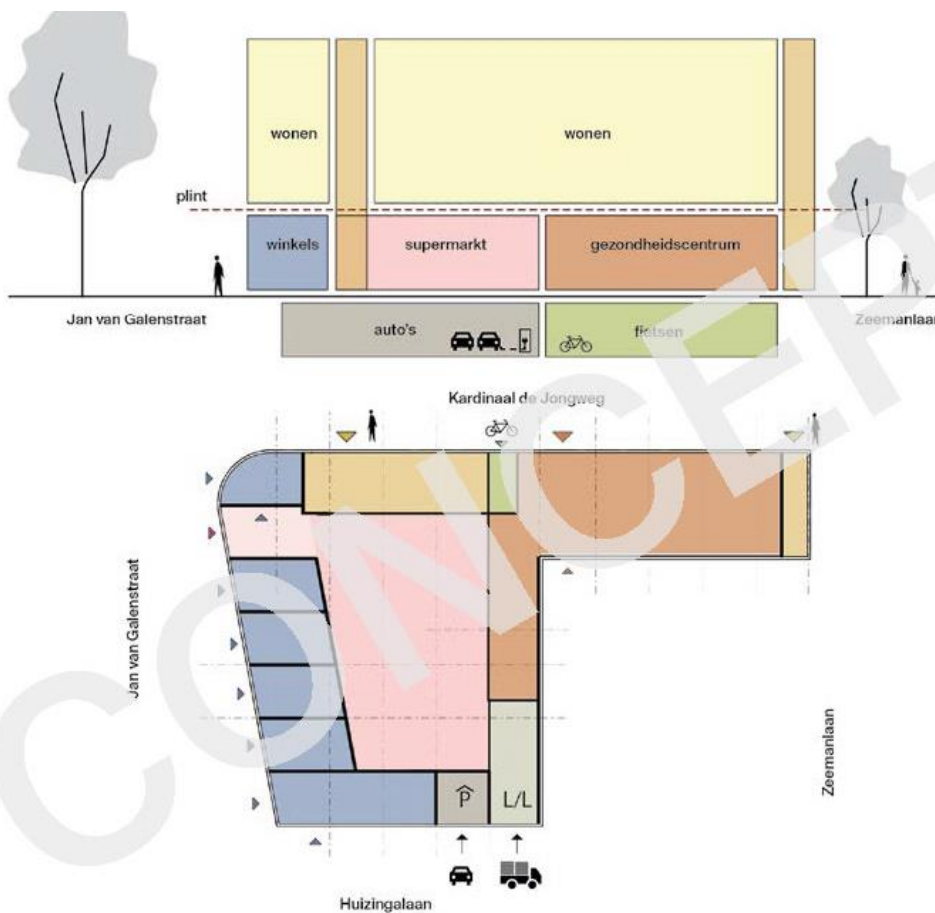
Toelichting

In december 2021 is in een digitale buurtbijeenkomst een eerste aanzet tot een ontwerp gepresenteerd, samen met twee scenario's voor de invulling van het gebouw. In het voorjaar heeft de wethouder aangegeven het tweede scenario graag verder uitgewerkt te zien. Ter voorbereiding op de buurtbijeenkomst van 1 november aanstaande vindt u in deze bijlage alvast:

- Een weergave van scenario 2, zoals gepresenteerd in december: wat komt er in het gebouw?
- Een impressie van het gebouw, zoals gepresenteerd in december: hoe komt het eruit te zien?
- Een weergave van functies in de openbare ruimte: welke zaken moeten een plek krijgen in de ruimte rondom het gebouw?

Scenario 2: programma herontwikkeling

Een schematische weergave van de functies in het nieuwe gebouw.



Impressie van het gebouw

Gebouw in vogelvlucht

De afbeelding geeft een impressie van het totale gebouw in de omgeving. Het volume van de bouwdelen sluit aan op het schaalniveau van de gebouwen eromheen: hoger aan de Kardinaal de Jongweg, wat lager tegenover Nieuw Bleyenburg en lage bebouwing aansluitend bij de Huizingalaan. Het huidige parkeerterrein wordt onderdeel van het gebouw, de speeltuin wordt vernieuwd tot een groen binnenplein.



Vanaf de Kardinaal de Jongweg en de Jan van Galenstraat

De toegangen van de woningen komen aan de noordzijde van het appartementengebouw te liggen aan de Kardinaal de Jongweg. Aan de Jan van Galenstraat komen de entrees van de winkels terug.



Vanaf de Jan van Galenstraat en de Huizingalaan

Door de positionering van het nieuwe gebouw wordt de stoepzone iets breder. De dagwinkel op de hoek krijgt ramen aan de Huizingalaan. Verderop in de Huizingalaan komt de toegang tot de parkeergarage en het inpandige laden en lossen. De ingang van beide zit ongeveer ter hoogte van de inrit van het huidige parkeerterrein.



Vanaf de Huizingalaan richting de Jan van Galenstraat

Een beeld vanaf de andere kant van de Huizingalaan met in het midden de ingang naar de parkeergarage en het inpandige laden en lossen. Langs het gebouw en de bestaande eengezinswoningen wordt een groene strook met pad voorzien, als doorgang naar het groene speelplein erachter.



Vanaf de Zeemanlaan

De Van Ginnekenlaan komt te vervallen, deze ruimte wordt betrokken bij het groene pleintje met speeltuin. In het gebouwdeel rechts komt op de begane grond het gezondheidscentrum met daarboven woningen. De galerij van de woningen kijkt uit op het groene plein. De entree('s) van het gezondheidscentrum komt (komen) te liggen aan de Zeemanlaan en/of het groene plein.



Weergave openbare ruimte

De gemeente is beheerder van de openbare ruimte en ziet erop toe dat de benodigde functies allemaal een goede plek krijgen. Tijdens de buurtbijeenkomst in december zijn verschillende vragen gesteld over de inrichting van de openbare ruimte. In de komende buurtbijeenkomst krijgt u een toelichting hierop.

In de onderstaande afbeelding zijn de verschillende functies (o.a. fietsparkeren, vuilcontainers, pakketbezorgers en laden & lossen voor de dagwinkels) ingetekend die een plek moeten krijgen in de openbare ruimte rondom het gebouw. Er zijn verschillende mogelijkheden weergegeven. Dit zijn opties die op dit moment onderzocht worden. Tijdens de bijeenkomst krijgt u een toelichting op de opties en de afwegingen die bij een uiteindelijke keuze gemaakt moeten worden.

Op deze afbeelding ziet u ook aangegeven welke delen van de openbare ruimte bestemd zijn voor groen en voor de speeltuin. De precieze inrichting hiervan komt later aan de orde, wanneer de plannen definitief zijn. Daarbij wordt de buurt betrokken.

